

Curso Práctico de Manualidades de Utilísima N° 23



Materiales

- cartulinas: rosa claro, rosa oscuro, rojo
- esferas de telgopor: 2 N° 6, 2 N° 3 y 4 N° 4
- semiesferas de telgopor: 1 N° 2, 4 N° 3 y 2 N° 2
- papel crepé: rosa y blanco
- cola vinílica
- palillos
- marcador negro
- líquido corrector blanco
- cortante y tijera
- punzón



1 Cuerpo: cortar una tira de

papel crepé rosa de 5mm ancho y pegar con cola vinílica un extremo de la tira en el centro de una esfera N° 6. Extender el papel tensándolo y estirándolo en el, envolviendo ale esfera de moda que e pape, se cruce en los polos formando una X. Forrar la otra esfera N° 6 para la cabeza y N° 2 con crepé blanco para el hocico



2 recortar las orejas en cartulina. Dibujar los ojos y

boca y pintarlos con marcador y líquido corrector. Pegar el hocico a la cabeza utilizando un palillo encolado. Cortar un corazón en cartulina roja y pegarlo en el hocico. Realizar en la esfera dos incisiones con un cortante, en el lugar en donde irán las orejas. Encollarlas y pegarlas.



3 Patas: forrar con una tira de crepé de 5mm dos semiesferas N° 3, dos semiesferas N° 4. Unir las patas al cuerpo con palillos encolados. Realizar el mismo procedimiento para pegar los pies.



4 Encolar la parte inferior de la cabeza y unirla al cuerpo con

palillos encolados. Brazos: seccionar apenas una esfera N° 3 y unirla a un palillo con una semiesfera N° 3. Forrarlas con una tira de crepé de 5mm. Repetir el procedimiento para el otro brazo. Pegarlos al cuerpo con palillos encolados.



5 Pegar en cada pie 4 pequeños círculos de cartulina: 3 juntos y 1 opuesto a los anteriores. Cortar diferentes figuras en cartulina de colores y pegarlas en el cuerpo. Para los globos, forrar con tiras de crepé esferas N° 4, insertarles palillos de brochette previamente forrados y colocarlos en los brazos.

Curso Práctico de Manualidades de Utilísima N° 21

Transparencias



Materiales

- porcelana fría
- acrílico rojo, amarillo, azul y violeta
- tarjeta para imprimir
- pincel fino
- marcador
- cola vinílica
- esteca
- vidrio rectangular opaco



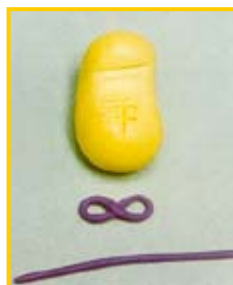
1 Cabeza: hacer una esfera con masa color carne y aplanar la frente con los dedos. Con esteca de media caña marcar la boca. Agregar un botón de masa como nariz y pintar los ojos con marcador. Pegar al vidrio con cola vinílica



2 Manos: partir de una esfera de masa color carne, y formar un cono; con la esteca separar el dedo pulgar y después marcar los demás dedos. En fresco, pegar con cola vinílica al vidrio para que tome la forma final



3 Gorro: para la visera amasar un rollito, afinar en las puntas y estirar con los dedos hasta formar una media luna. Con la masa fresca, pegar a la cabeza dándole forma. Luego, hacer una semi esfera, ahuecar en el centro y con una esteca marcar los gajos de la gorra. Pegar a la cabeza.



4 Zapatos y moños: modelar un rollo y redondear las puntas. Con una esteca marcar la suela y realizar una hendidura para asentar el vidrio. Colocarlo y pegarlo con cola vinílica. Amasar un rollito bien fino y confeccionar un moño para el zapato



5 Cabello: Amasar un rollito bien fino de masa y enrollarlo en un palillo, para darle forma de resorte.

6 Terminación: aplicadas cada una de las piezas al vidrio, pegarle la tarjeta con un texto impreso.

Curso Práctico de Manualidades de Utilísima N° 19



Materiales

- tela (fibrana, seda, radium, seda japonesa)
- bastidor, plancha
- cera de abeja o parafina
- acuarelas para seda
- pincel chato
- pinceleta de pelo N° 3
- lápiz blanco N° 5
- chinches de 3 patas
- papel blanco absorbente



1 Lavar y planchar la tela. Luego sujetarla el diseño con alfileres, calcarlo con el lápiz blando.



2 Con ayuda de chinches colocar al el bastidor, sujetando primero un lado y luego el otro en ángulo recto, para poder tensar bien la tela.



3 Derretir la cera o la parafina a baño de María. Sumergir el pincel en la cera y comenzar a delinear el diseño. Se obtendrán trazos cortos, debido a que la cera seca rápidamente. Por ello es importante mantenerla a baño de María durante todo el delineado.



4 Utilizando la pinceleta pintar con las acuarelas para seda toda la superficie de la tela, realizando manchones con los diferentes colores. Dejar secar.



5 Retirar la tela del bastidor. Para quitar la cera, colocar la tela entre dos papeles blancos absorbentes y pasar la plancha no muy caliente. Repetir la operación, cambiando el papel tantas veces como sea necesario hasta retirar toda la cera y aparecerá así el diseño realizado.

Curso Práctico de Manualidades de Utilísima N° 18



Materiales

- porcelana fría
- cola vinílica
- alambre forzado grueso y fino
- esteca de cuchillo - esteca de punta fina
- tijera
- cinta engomada
- molde o cortante de la flor y hojas
- pinturas para colorear: verde, amarillo, naranja, blanco
- palo de amasar



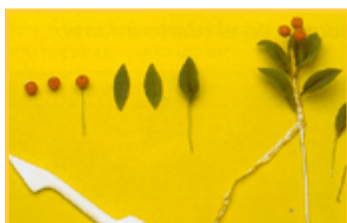
- 1** Flor: Estirar masa blanca para la corola. Apoyar el molde y recortar

por el contorno con esteca.
Cortar con tijera para separar los pétalos.
Aplicar 4 cortes en cada pétalo. Realizar 2 capas.



- 2** Centro flor y armado: modelar una bolita de pasta amarilla, aplanarla y con esteca de punta fina picar.

Cortar un trozo de alambre fino, en uno de los extremos hacer un doblez o ganchito. Pasar por el extremo recto del alambre las 2 capas de pétalos. Colocarlas en forma alternada y hundir en el doblez del alambre, el centro amarillo. Sujetar los pétalos por detrás con una porción de masa verde a la que se recorte al borde superior en forma de picos.



- 3** Rama *crateagus*: hacer bolitas de masa roja e insertarlas en el alambre fino.

Aplanar masa verde. Apoyar el molde y recortar con esteca las hojas. Marcar las nervaduras y colocar un alambre en la parte inferior para sostener la hoja. Armar las ramas sobre el alambre forrado más grueso, colocar en forma alternada hojas y frutos rojos. Cubrir las uniones de los alambres con cinta engomada a lo largo del tallo.



- 4** Una vez secas las piezas perforar un tronco y colocar, respetando un frente, flores y ramas.

Fijar estas piezas con pistola encoladora.

Curso Práctico de Manualidades de Utilísima N° 17



Materiales

- pantalla
- papel tissue
- cola vinilica
- pinceleta
- acrílicos: ocre, cobre, oro



- 1** Sobre la pantalla apoyar de a una las hojas de papel tissue.

Con ayuda de una pinceleta, colcoar cola vinilica sobre el papel, de modo que se adhiera sobre la pantalla y se formen arrugas. Continuar adhiriendo hojas de papel tissue hasta cubrir toda la pantalla. Dejar secar.



- 2** Aplicar sobre toda la pieza, 1 mano de acrílico ocre diluido con bastante agua y dejar secar.



- 3** Pincelar la sueprficie con acrílico color ocre bien diluido. Destacar con

pinceladas sueltas, los relieves que presentan las arrugas del papel con acrílico oro.

Curso Práctico de Manualidades de Utilísima N° 16



Materiales

- 30cm de tela rayada
- 50cm de siré (tela de avión)
- 50cm de toalla blanca
- 50cm de goma espuma de 3mm de espesor
- 4m de cinta bias blanca
- 1,64m de cinta mochilera
- 2 cierres desmontables blancos de 40cm
- pegamento para tela
- aguja e hilo
- maquina de coser



1 Bolsillos: Cortar las 4 tapas en tela rayada. El rectángulo más grande servirá para aplicar los bolsillos más pequeños. Realizar las marcas con lápiz por el revés de la tela. Doblar hacia adentro el margen superior de cada una de las tapas y pegarlas con pegamento para tela. Doblar los bolsillos por sus fuelles. Ubicarlos sobre el rectángulo base en forma escalonada. Hilvanar y pespuntear



2 Bolso - colchoneta: Cortar una pieza en siré según las medidas del molde. Pasar un hilván en la mitad de la tela y ubicar el bolsillo ya armado 5cm más arriba de esta línea. Coser a máquina con un pespunte.



3 Cortar según el molde del bolso colchoneta una pieza en goma espuma y una en tela de toalla. Unir estas dos piezas a la de siré con puntadas largas.



4 Hilvanar los cierres a ambos lados del bolso colchoneta, tomando como punto de partida la mitad del mismo, es decir, 40cm hacia un lado y 40cm hacia el otro.



5 Colocar la cinta bias desde la mitad del bolso colchoneta, tomando las tres telas y cierres juntos. La unión de la cinta bias quedará en la mitad.



6 Cortar dos tiras de cinta mochilera de 82cm cada una. Doblar 2cm hacia adentro cada extremo de la cinta. Coserlas al bolso a 32cm de cada borde en forma vertical y a 12cm en forma horizontal.

[moldes>>](#)

Curso Práctico de Manualidades de Utilísima N° 15



**Portamacetas
en tela**



Materiales

- Lienzo de 41 x 41 cm
- lata redonda de 12 cm de diámetro
- Cordón o piolín
- Papel blanco o madera
- Pintura látex
- Betún de judea a la cera
- Pinceleta
- Pincel fino
- Cinta escocesa
- Paño suave



1 Tiza cola: tiza en polvo
1 taza,, gelatina sin

sabor 2 sobres, formol 6 gotas, agua 2 tazas. Colocar en un recipiente la gelatina, el agua, la tiza y el formol. Llevar a fuego lento y mezclar hasta que rompa el hervor



2 Doblar la tela en cuantros y
recortar las esquinas con una

tijera dándole forma circular..



3 Pasar la tiza -cola a un
recipiente en el que se

puede sumergir la tela, de manera que quede totalmente impregnada.



4 Extender la tela encolada
sobre el papel blanco o

madera para que el mismo absorba el excedente. En la parte central de la tela, colocar la lata que servirá de molde. Levantar la tela envolviendo la lata y llevar los bordes hacia la parte superior.



5 Envolver con el cordón
la parte superior y

ajustar, sosteniendo la tela. Antes de que la tiza-cola se seque, acomodar los bordes y los pliegues. Dejar secar durante doce horas.



6 Cuando la tiza-cola este seca
retirar la lata. Con pintura

látex pintar primero la parte externa y luego la interna. Puede patinar con betún de judea a la cera. Antes de que se seque retirar con paño suave el excedente. Una vez que el trabajo está bien seco decorar con una cinta que remate en moño

Curso Práctico de Manualidades de Utilísima N° 14



Materiales

- Parafina
- Estearina
- Rocío vegetal
- Palitos de brochette
- Masilla epoxi
- Recortes de aluminio
- Moldes para velas de diferentes tamaños
- Acrílico: negro
- Crayón: negro



1 Aceitar el interior de los dos moldes con rocío vegetal y colocar el más pequeño dentro del más grande. Centrar el molde más chico de manera que la distancia entre uno y otro sea pareja en todo el contorno.

pequeño dentro del más grande. Centrar el molde más chico de manera que la distancia entre uno y otro sea pareja en todo el contorno.



2 Derretir parafina a Baño de María con un 10% de estearina. Volcar la mezcla en las paredes formados entre un molde y otro. Antes de que se solidifique colocar en los cuatro extremos un palito de brochette pintado de negro, que serán el apoyo del farolito. Una vez seco desmoldar con cuidado.



3 Cortar una pieza de cartón con la medida de la base del rectángulo de parafina y pintarla con acrílico negro. Realizar otra pieza igual en aluminio.

Pegarlas entre sí y adherirlas a la base con la cara de aluminio hacia el interior. Modelar 4 bolitas en masilla y colocarlas en el extremo de los palitos, como patitas. Pintarlas con acrílico negro.



4 Para pintar los símbolos sobre el frente derretir una porción de parafina, agragándole

trocitos de crayón negro para teñirla y aplicarla en caliente con un pincel fino. Iluminar el farolito colocando en el interior una vela pequeña.

Curso Práctico de Manualidades de Utilísima N° 13



Materiales

- 15 cm de raso
- 15 cm de gasa
- Encendedor
- Hilo a aguja
- Base para prendedor
- Tijera



1 Cortar en raso 2 piezas del molde de la flor entera (N° 1) y 1 pieza en gasa. Cortar según el molde de los pétalos (N° 2), 13 pétalos en raso y 13 pétalos en gasa.



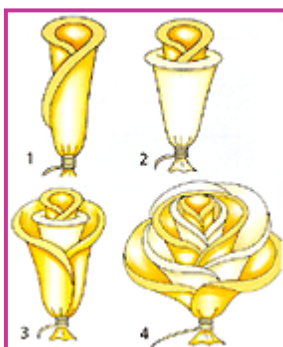
2 Quemar el borde de los pétalos con la llama de un encendedor para sellarlos.



3 Comenzar a armar la flor colocando 1 pieza de raso, 1 de gasa y 1 de raso, sostener en el centro con unas puntadas.



4 Completar intercalando los 8 pétalos de raso con los 8 de gasa, sosteniendo con puntadas sobre la base realizada según el paso 3.



5 Pimpollo del centro: usar los 5 pétalos de raso y de gasa restantes. Dar forma de capullo a un pétalo. de raso, sujetarlo con unas puntadas. Agregar 1 pétalo de gasa en forma envolvente enfrentado al anterior. Colocar de esta forma los otros pétalos alternadamente. Sujetarlo con varias vueltas de hilo.



6 Apoyar el capullo terminado en el centro de la pieza obtenida en el paso 4. Coser por detrás una base de prendedor.

molde 

Curso Práctico de Manualidades de Utilísima N° 12

Materiales

- Porcelana fría
- Cola vinílica
- Recipiente plástico (envase jabón para lavarropas)
- Tapa plástica (envase rollo fotográfico)
- Estecas
- Palo de amasar
- Pinceles
- Clavo o punsón
- Laca fijativa en aerosol
- Bolillo
- **Pintura acrílica:** rojo, verde, amarillo, marrón, blanco



1 Forrar con masa de

porcelana fría la esfera plástica colocando previamente cola vinílica para que no se adhiera. Cerrar la abertura con masa dejando un espacio libre de la medida de la tapa de plástico. La tapa de plástico serpa la base que sustente la pieza y permitirá reponer la sal o pimienta.



2 Pintar los conejitos con el pincel chato y con color

amarillo ocre; esfumar hacia los contornos con siena natural y por último con sepia los bordes. Esta técnica se realiza dividiendo el diseño por sectores para evitar que se seque antes de esfumar.



3 **Hojas** teñir masa de porcelana fría de verde. Estirar con palo de amasar y cortar las hojas con esteca. Marcar las nervaduras.

Tronco teñir masa de color marrón. Modelar un riollo y marcar finas líneas con la esteca, para lograr un efecto de rama. Dar movimiento, curvando una de sus puntas.



4 Una vez seca la masa pintar la

base con una mezcla de acrílico blanco y amarillo. Preparar un color durazno agregando rojo a la mezcla anterior y curbir toda la superficie. Cubrir algunos sectores con un tono más oscuro, agregando una pizca de marrón al rojo. Esfumar los colores integrándolos cuando están húmedos.



5 Adherir las hojas y el tronco al durazno con cola vinílica. Es conveniente

que la masa de estas piezas este aún húmeda para poder darles movimiento al plegarlas. Una vez seco el trabajo, aplicar una mano de laca fijativa para proteger.

Curso Práctico de Manualidades de Utilísima N° 11

Materiales



- Sábana de linón blanca o natural (0,80 m por 1,10) 0,30 más para la funda
- **Pintura para tela:** azul, blanco, turquesa, rosa, amarillo ocre, siena natural, sepia, amarillo oro, rojo púrpura, violeta, verde pino
- Pincel chato N° 0
- Pincel redondo N° 00 (delineador)
- Lápiz: negro
- Pintura de relieve: blanca



1 Colocar el diseño debajo de la tela y

marcar suavemente los contornos con el lápiz, evitando marcar los detalles que se harán al final con el pincel delineador.



2 Pintar los conejitos con el pincel chato y con color amarillo ocre; esfumar

hacia los contornos con siena natural y por último con sepia los bordes. Esta técnica se realiza dividiendo el diseño por sectores para evitar que se seque antes de esfumar.



3 Para la ropa, trabajar de la

misma forma que con el cuerpo, respetando pliegues y contornos. El jardinero del conejo se trabaja con azul turquesa y se ilumina con blanco. La remera se pinta con el pincel N° 00 haciendo rayas blancas; dejar secar y luego pintar rayas rojas.



4 Pintar el contorno del vestido de la

coneja con rosa, e iluminar con blanco, esfumando el color hacia el centro. Aplicar con pincel chato un fondo blanco a las nubes; esfumar con azul siguiendo la forma del contorno. Delinear los bordes con la pintura de relieve blanca. La base del pasto se realiza, también, con pincel chato y pintura verde pino. Antes de aplicar el color sobre la tela, sacar el excedente sobre un papel absorbente. Apoyar el pincel, dejando marcas suaves. Los detalles se hacen con el pincel N° 00 y pintura verde pino.



5 Cubrir los centros
de las flores con
amarillo oro y

sombrearlos con siena natural. Los pétalos de las
margaritas se pintan con blanco y los pétalos violetas con
violeta + blanco.

molde

**mas tips de pintura y el paso a paso para la funda en N°
11 del Curso Práctico de Manualidades Utilísima**

Utilísima Satelital



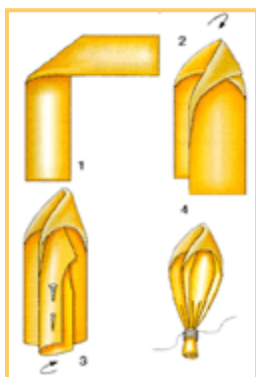
Buenos Aires Argentina

Curso Práctico de Manualidades de Utilísima N° 10



Materiales

- cinta de raso amarilla de 3cm de ancho
- cinta falletina amarilla de 3cm de ancho
- cartón
- tafeta verde engomada
- alambre
- papel crepé verde
- pistola encoladora
- café
- cola vinílica
- esfera de telgopor N° 6
- alfileres
- barniz en aerosol

**1**

Cortar 11 tiras de cinta de raso y 10 tiras de cinta de falletina de 17cm de largo.

**2**

Cortar un círculo de cartón de 6cm de diámetro y pegar con pegamento los 11 pétalos de raso dejando una separación de 1/2cm entre uno y otro. Completar la vuelta.

**3**

En forma intercalada pegar los pétalos de falletina.

**4**

Cortar una esfera de telgopor N°6 por la mitad, cubrir con adhesivo vinílico untar con café molido. Rociar con barniz en aerosol para que no se despeguen los granos.

**5**

Cortar trozos de alambre y forrarlos con papel crepé verde, para los tallos. Sobre trozos más cortos de alambre forrado aplicar hojas de tafeta verde engomada.

**6**

Pegar el centro a la flor y por detrás el cáliz en tafeta engomada. Pinchar por detrás el extremo del alambre que forma el tallo. Introducirlo hasta que llegue a la media esfera de telgopor.

Nota: Tela Engomada

Agua 1 taza

Gelatina sin sabor 1 cda.

Colocar el agua en un recipiente cuando rompa el hervor apagar el fuego y agregar la gelatina en forma de lluvia.
Dejar hidratar muy bien
Revolver y luego pincelar la tela por el revés
Dejar secar manteniéndola bien estirada

Utilísima Satelital



Buenos Aires Argentina

Curso Práctico de Manualidades de Utilísima N° 8



Materiales

- porcelana fría
- tanza de 4mm
- alambre forrado N° 21
- cola vinílica
- acrílicos: amarillo, verde, rosa



- 1** Cortar un tramo de alambre de 15cm. En el extremo colocar una bolita de porcelana fría verde de 1cm de diámetro. Cortar varios tramos de tanza de 1,5cm de largo, introducirlos alrededor del centro. Dejar secar. Quemar los extremos de la tanza con la llama de vela o encendedor. Pintar con acrílico amarillo simulando el polen de los estambres

Estirar con palo de amasar la porcelana fría rosa, hasta un espesor de 1mm. Colocar el molde de los pétalos sobre la masa y cortar con esteca por el contorno. Pasar el bolillo por el revés de cada pétalo, trabajar sobre almohadilla, para afinarlos y darles movimiento. Por el derecho de los pétalos marcar las nervaduras con esteca.



- 3** Cada flor esta compuesta por dos grupos de pétalos. Para armar la flor, pasar el alambre del tallo por el centro de los pétalos, colocar cola vinílica entre cada pieza y dejar secar.

Nota

- Para armar el arreglo se utilizó follaje natural.
- Para que se mantenga fresco introducirlo en una esponja de floristería
- Para teñir la porcelana agregar a la pasta acrílico en la proporción deseada y mezclar bien



Curso Práctico de Manualidades de Utilísima N° 7



Materiales

- parafina
- desmoldante
- moldes: 2 cilindros de diferentes medidas de circunferencia
- esencia de naranjas
- pigmento color roble claro
- rodajas de naranja disecadas, hojas secas, anís estrellado, espigas, flores a elección.



1 Humedecer con desmoldante las paredes internas del molde grande y la externas del mas chico. Derretir la parafina a baño de maría, agregarle una pizca de pigmento color roble claro, para darle color natural. Verter una capa no muy gruesa en el molde más grande para obtener el fondo del candelero

2



Dejar solidificar la parafina hasta que forme un velo sobre la superficie y colocar en el interior del molde grande el molde cilíndrico más pequeño. Entre ambos moldes, quedará un espacio de 1.5 cm aproximadamente. En ese espacio ubicar las rodajas de naranja, las hojas secas, y las espigas, distribuyéndolas en todo el contorno.



3 Volcar el resto de la parafina en el espacio donde se colocaron las inclusiones (hojas, naranjas, etc) dejando libre 1 cm del borde superior del molde. Dejar enfriar bien y desmoldar el candelero, quitando el cilindro interno más chico y luego el más grande.

4



Una vez desmoldado el candelero, verter una capa de parafina de 2 cm de espesor para engrosar el fondo y darle mayor resistencia. Dejar enfriar. Al prender una vela en el interior del candelero, la luz trasluirá las inclusiones.



Curso Práctico de Manualidades de Utilísima N° 6



Materiales

- 12 cm de tela
- 1 m de cinta bias
- 50 cm de cinta de raso N° 12



1 Colocar los moldes sobre la tela, al hilo y cortar las piezas.
Si el género es rayado se puede cortar la puntera al bias. Sobre hilar en lo posible a máquina, la plantilla, la talonera y la puntera.



2 Colocar cinta al bias en los lugares sobrehilados (puntera, laterales, talonera) Encimar la talonera sobre la puntera. Sostener con alfileres sin coser. Doblar el borde superior de la talonera hacia adentro y pasar a todo el contorno un pespunte a 1cm del doblez, para que por esta jareta pueda pasar una cinta para ajustar el zapatito.



3 Abrir y coser un borde del bias a los contornos de la talonera y puntera y el otro, a la plantilla. Siempre para coser enfrentar los derechos. Por dentro para que no molesten las costuras, unir con punto cruzado los bordes de las costuras de la cinta bias que une la capellada con la plantilla. Dar vuelta. Pasar la cinta por la jareta.

molde 

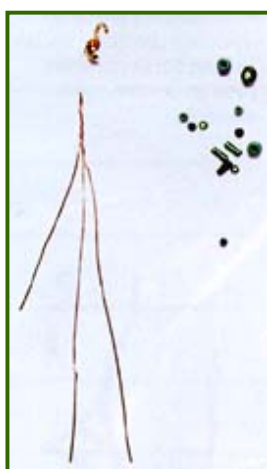


Curso Práctico de Manualidades de Utilísima N° 5



Materiales

- alambre de cobre
- 2 tapanudos
- mostacillas y mostacillones verdes, negros y plata
- esfera de madera N° 2 pintada verde metalizado
- 1 gancho dorado
- 1 argolla dorada
- pinza de punta redonda



1 Cortar 3 tramos de alambre de cobre de 65cm de largo cada uno. Unir los alambres en uno de los extremos con una torzada, colocar un tapanudo y cerrarlo con una pinza.



2 Enhebrar los 3 alambres con las mostacillas, por separado, intercalando los distintos tonos, hasta completar un largo de 22cm.



3 Realizar una trenza floja, pasar por los 3 alambres la esfera de madera. Continuar enhebrando las mostacillas por los tres alambres y trenzar hasta terminar el largo total del collar. Realizar una torzada en los extremos de los alambres, cubrir con el tapanudo final. Como terminación, colocar una argolla.

Curso Práctico de Manualidades de Utilísima N° 4



Materiales

- tela de lienzo
- pintura para telas: rojo, naranja, blanco, verde, negro
- cartulina
- esponja
- cutter
- pistola encoladora
- vellón
- pincel redondo N° 2
- pincel liner
- papel carbónico
- lanas, cintas
- alfileres agujas
- tijera
- plancha



1 Marcar sobre cartulina el contorno de la silueta del dinosaurio. Calar la figura con cutter por los bordes, desprenderla y descartarla, ya que se usa el resto de la hoja como stencil



2 Apoyar la plantilla sobre un rectángulo de lienzo. Con una mezcla de naranja y rojo esponjear el interior. Comenzar por los bordes y extender el color hacia el centro en menor proporción para lograr un sfumado



3 Calcar los detalles internos del diseño y pintarlos con una base de blanco. Con pincel redondo pintar los lunares en verde e iluminarlos con un poco de blanco. Usar rojo para el brazo, mejilla y boca. Con negro y pincel liner delinear los detalles y pintar las pupilas



4 Cortar otro rectángulo de lienzo de igual medida al utilizado para pintar el dinosaurio esponjearlo con naranja y rojo cubriendo la totalidad de la tela. Dejar secar



5 Enfrentar los dos rectángulos de tela por su lado pintado y coser por el contorno siguiendo la silueta del dinosaurio dejando una abertura en la base. Recortar la figura dejando 1cm de margen y cortar picos en las curvas para evitar frunces al dar



6 Rellenar con vellón y cerrar la abertura con puntadas a mano. Con pistola encoladora adherir picot bordeando todo el lomo, terminando en la cola. Pegar un moño en el cuello. Con hilos de algodón o lana adherirlos sobre la cabeza, simular el

Curso Práctico de Manualidades de Utilísima N° 3



Materiales

- papel vegetal de 145g
- servilletas de papel con estampado navideño
- laca al agua
- pegamento universal
- pinceleta N° 12
- repujador N° 9
- calador N° 14
- cortador N° 7
- paño o cuerina de gruesa
- tijera



1 Sacar la parte blanca de la servilleta. Recortar de la servilleta el sector del diseño.



2 Para hacer el borde del individual pegar los recortes de la servilleta sobre el papel vegetal.



3 Con pinceleta aplicar abundante laca sobre la zona cubierta por la servilleta, excediendo hacia el borde interno sobre el papel vegetal, para que la guarda quede bien adherida. Dejar secar 2 horas.



4 Apoyar el trabajo sobre un paño y por el revés repujar las partes del diseño que se quieren destacar. En este caso, frutos, nervaduras, bordes de hojas etc.



5 Por el derecho marcar con el calador círculos en el borde interior de la guarda formando una franja irregular de aproximadamente 2cm. Esto permite disimular el excedente de la laca.



6 Trabajando siempre sobre el paño, cortar con el cortador el borde exterior en forma irregular (el borde de la servilleta y el papel vegetal).

Curso Práctico de Manualidades de Utilísima N° 2



Materiales

- marco de madera
- papel carbónico
- pintura puff para tela
- tela algodón lisa
- tela algodón estampada
- entretela termohadesiva
- cola vinílica
- pinceleta
- secador de pelo
- plancha
- tijera



1 Cortar la tela lisa con un excedente de 7cm en cada lado. Encolar el marco. Apoyar la tela y pegar presionando en esquinas y molduras para evitar burbujas. Una vez pegado el centro y los laterales cortar la tela en el centro, dejando 2cm para doblar y pegar hacia atrás.



2 Pegar entretela con plancha sobre el revés de la tela estampada. Seleccionar las figuras a utilizar y recortarlas con tijera siguiendo los contornos.



3 Colocar cola vinílica sobre el revés de las figuras recortadas y pegarlas sobre el marco, logrando una composición armónica. Dejar secar



4 Con pintura puff de un tono más oscuro, contornear las figuras pegadas y resaltar detalles. Dejar secar. El trazo debe ser continuo y del mismo grosor. Antes de usar la pintura probarla.



5 Luego de 12 horas, aplicar calor con el secador de pelo para lograr que la pintura adquiera relieve.

Notas

Las pinturas puff se adquieren en librerías artísticas

Es importante respetar el tiempo de secado para lograr un buen resultado

Cuando se utiliza secadp de pelo el calor debe ser directo.

Curso Práctico de Manualidades de Utilísima N° 1



Materiales

- tela
- pintura para tela 2 colores
- vidrios cuadrados 8 o 10 cm de lado
- palillos de madera o espátula
- papel absorbente suave
- cerámico



1 Colocar la pintura para tela sobre el cerámico con palillo o espátula. Pasar sobre uno de los vidrios unas gotas de pintura de ambos colores.



2 Apoyar encima el otro vidrio y presionar suavemente para expandir la pintura.



3 Separar los vidrios con cuidado. Se notará que en cada uno se ha formado un llamativo diseño



4 Apoyar uno de los vidrios sobre la tela como si fuera un sello. Presionar y levantar el vidrio



5 Repetir el procedimiento con el otro vidrio. Para seguir imprimiendo limpiar los vidrios y repetir los pasos



6 Una vez que la tela está estampada y seca, plancharla del aldo del revés para fijar la pintura y poder lavarla sin dificultad

Opciones

Los medallones de sello de vidrio pueden hacerse de varias formas



Sellando con 1 color

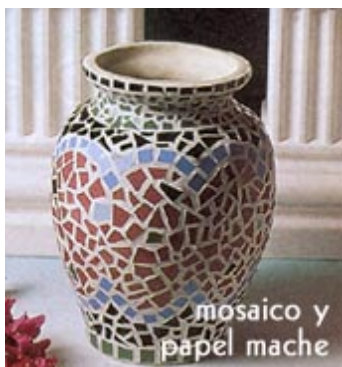


Sellando con 2 colores



Sellando con 2 colores
dejando secar entre 1 y otro

Curso Práctico de Decoración Artesanal N° 17



Materiales

- recipiente para usar como molde
- film de cocina
- cinta de pintor
- **papel maché**
- pegamento universal
- lija gruesa
- martillo, tenaza
- azulejos de colores
- espátula
- cemento blanco



Forrar el molde con film. Colocar con espátula una capa gruesa y uniforme de papel maché, de 1cm de espesor aproximadamente aún en la base. Emparejar las uniones. Dejar secar completamente.

Hacer con cúter un corte transversal alrededor de toda la pieza. Desmoldar con cuidado. Volver a pegar las dos mitades. Dejar secar completamente. Lijar los bordes del corte para nivelar.

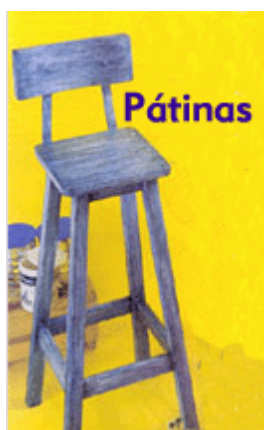


Dibujar con marcador diversas guardas donde se ubicarán los azulejos. Con martillo o tenaza, obtener trocitos de azulejo de distintos colores y pegarlos con pegamento, siguiendo los dibujos.

Preparar cemento blanco con agua, en cantidades no muy grandes para evitar que se seque. Rellenar todas las juntas con espátula tratando de que el cemento penetre y quede al mismo nivel de los azulejos. Quitar el excedente con un paño limpio y húmedo. Pulir la superficie de los azulejos con un paño seco.



Curso Práctico de Decoración Artesanal N° 16



Materiales

- mueble o pieza de madera
- 2 pinceles chatos de cerda
- lija extra fina
- **acrílicos:** azul ultramar, azul noche
- esponja de acero
- barniz al agua
- glaseador al agua
- pinceleta
- látex blanco



Preparación de la base

Si la pieza es de madera, lijar la superficie en el sentido de la veta, retirar el polvillo y cubrir con 2 manos de látex blanco, dejando secar muy bien entre capa y capa.

Si se trabaja sobre fibrifácil, sólo se debe retirar el polvillo con un paño y sellar con 2 manos de látex blanco

Mezclar látex blanco con una pizca de acrílico azul ultramar y aplicar con pinceleta en forma pareja. Dejar secar. Agregar a los acrílicos azul ultramar y azul noche, un poco de glaseador. Utilizar un pincel de cerda para cada color y aplicarlos por sectores en franjas irregulares, alternando un tono y otro, para que los colores sean bien definidos y no se mezclen entre sí.



Sin dejar secar, arrastrar firmemente la pintura con la esponja de acero, siempre en un mismo sentido.

La esponja a su paso, irá quitando pintura, produciendo un delicado efecto rayado.

Una vez seco el trabajo, proteger con 3 manos de barniz al agua.



Curso Práctico de Decoración Artesanal N° 14



Materiales

- barniz sintético o marino brillante
- Óleos: azul, verde, alizarin crimson, violeta
- pinceles de pelo suave o pelo sintético
- pieza de vidrio de 30x30 cm y de 4mm de espesor
- 4 topes de goma N° 0
- pegamento universal
- alcohol fino
- paño sin pelusa
- thinner



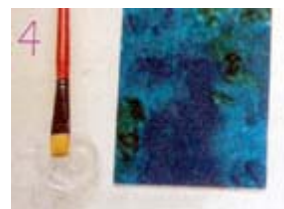
Limpiar el vidrio con alcohol fino. Preparar cada color de óleo a utilizar en un recipiente diferente, con la siguiente proporción: 1 cucharada de barniz sintético brillante + 1/2 cm de óleo. Mezclar bien

Con un pincel de cerda para cada color, aplicar sobre el vidrio una carga abundante y por sectores formando un diseño o simplemente manchas. Usar los diferentes colores todos en húmedo para poder fundir los bordes de unión entre uno y otro, dando origen a nuevas mezclas de color. Cubrir de esta forma toda la superficie



Cuando la pintura aún no ha secado, pero esta ligeramente oreada, producir algunos manchones o aureolas, aplicando pigmentos en polvo en fina lluvia o echar algunas gotas de thinner con un gotero o la punta de un pincel. Dejar secar la pieza en plano, sin moverla, al menos 24 hs.

Para proteger el trabajo aplicar una capa de barniz brillante con un pincel de pelo suave para que no se marquen las pinceladas. Si se quiere enfatizar el color predominante del trabajo esta capa puede aplicarse con el agregado de un poco de color.



Terminación: pegar con pegamento universal 4 topes de goma en cada uno de los extremos, por la parte posterior de la pieza

Curso Práctico de Decoración Artesanal N° 14



Materiales

- jarrón bizcocho cerámico
- marmolina
- tiza en polvo
- engrudo
- acrílicos:
 - rojo de cadmio mediano
 - blanco de titanio
 - dorado
- betún de judea
- aguarrás
- tabla
- palo de amasar
- cortapastas
- paño
- estopa
- cuchara
- cepillo de cerda suave
- pinceles
- estaca
- bol



Mezclar en un bol 6 cdas. de marmolina con 5 cdas. de tiza. ir agregando de a poco 3 cdas. de engrudo, amasando hasta unificar los ingredientes.

Espolvorear una tabla con tiza y, con el palo de amasar, estirar la pasta hasta lograr un espesor de aproximadamente 2 o 3 mm. Cortar los pétalos con el cortapastas elegido y mantener las piezas siempre cubiertas con un paño húmedo.



Sobre el jarrón aplicar abundante engrudo en el lugar donde se pegarán los pétalos todavía húmedos. Pegarlos de a uno y luego pincelar los pétalos con engrudo para fijarlos.

Espolvorear una tabla con tiza y, con el palo de amasar, estirar la pasta hasta lograr un espesor de aproximadamente 2 o 3 mm. Cortar los pétalos con el cortapastas elegido y mantener las piezas siempre cubiertas con un paño húmedo.





pintar el fondo del jarrón con acrílico rosa oscuro (rojo de cadmio mediano mezclado con blanco de titanio) Dejar secar.

pintar los pétalos con acrílico dorado. Dejar secar.



Cubrir toda la pieza con betún de Judea a la cera y retirar el excedente con estopa para lograr la pátina final. Dejar secar y repasar con cepillo suave.

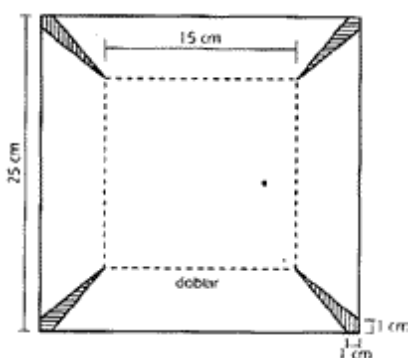


Curso Práctico de Decoración Artesanal N° 13



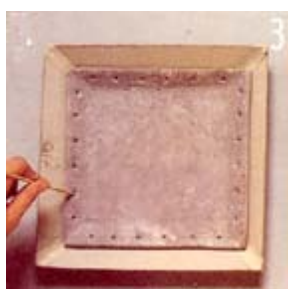
Materiales

- cemento rápido
- enduido
- cola vinilica
- tabla de madera
- nylon transparente
- palo de amasar
- cartón de 3mm (30x30cm)
- cera en pasta o líquida
- palito de brochette
- hilo de papel



Llevar al cartón el molde del plato.
 Marcar, cortar los bordes y extraer la parte sombreada de los vértices.
 Doblar por las marcas los laterales hacia adentro. unir las esquinas y sujetar con cinta formando una caja.

Preparar las pasta piedra.
 Cubrir la tabla de madera con la hoja de nylon, apoyarle la pasta y encimarle otra hoja de nylon.
 Estirar la pasta con palo de amasar.



Retirar la hoja de nylon que cubre la pasta y acomodarla sobre la caja de cartón (molde) cubriendo la base y la mitad de los laterales.
 Emparejar los bordes con una esteca o cuchillo. Perforar con un palito de brochette, los bordes para luego poder pasar, como si fuese una bastilla, el hilo de papel. Dejar secar.

Desmoldar y dejar secar 24 horas más.
 Lijar la pieza, sobre todo en los bordes.
 Pasar tres manos de cera. Dejar secar y sacar brillo con un paño.



Curso Práctico de Decoración Artesanal N° 12



Materiales

- venecitas en 3 colores
- mezcla adhesiva para azulejos
- cinta de embalar
- taco de madera
- cartón
- paño
- lápices de colores
- espátula
- llana dentada



Colocar la plancha de venecitas en agua para quitarles el papel que los sostiene

Realizar en cartón el diagrama de la guarda y pintarlo según los colores del diseño. Apoyar por el revés cada una de las venecitas sobre el diseño, respetando los colores



Una vez que se ha colocado cada venecita en su lugar, asegurarlas por tramos con cinta de embalar por el derecho (frente), de modo que no puedan moverse y sigan manteniendo la estructura de la guarda.
R recortar el excedente de cinta para manipularla mejor

Preparar la mezcla adhesiva agregándole agua hasta que quede con una consistencia pastosa. Aplicar con espátula sobre la pared y pasarle la llana dentada marcando ondas.



Levantar la guarda de azulejos y pegarlos por tramos sobre al adhesivo. Presionar con un taco de madera. Completar la guarda y , cuando haya secado después de 24 horas, retirar la cinta de embalar hasta dejar la guarda al descubierto.

Preparar la pastina de la misma forma que la mezcla adhesiva y aplicarla sobre los mosaicos. Dejar airear un rato y retirar el excedente con un paño apenas húmedo y luego pintar el resto de la pared en la forma deseada.



Curso Práctico de Decoración Artesanal N° 11



**Efecto
rayé**



Materiales

- fondo sintético para madera blanco
- goma laca
- **acrílicos:** blanco, tierra siena natural, tierra sombra natural, rojo óxido, azul cerúleo
- barniz acrílico
- aguarrás
- alcohol
- pinceles chatos: pelo sauve y de cerda
- paños de algodón



Aplicar sobre el mueble, con pincel suave, 2 manos de fondo sintético blanco, dejar secar entre una mano y otra. Lijar con lija fina y retirar el polvillo con un paño húmedo, Cubrir el fondo con 1 mano de goma laca que debe aplicarse con un pincel suave. Dejar secar.

Sobre la goma laca bien seca, aplicar color crema (blanco + tierra siena natural + tierra sombra natural) apenas diluido en agua. También en todo el mueble..

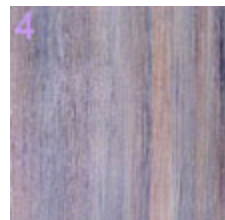


Rayé

Diluir cada uno de los colores acrílicos en barniz, en partes iguales. Para hacer esta pátina utilizar acrílicos crema, azul y rojo. Una vez diluidos. aplicar con pincel de cerda. Primero color crema, inmediatamente, pincelar en el mismo sentido que la pincelada anterior acrílico azul y finalizar con rojo. Alternar las pinceladas para lograr el efecto rayé intercalando los colores y fundiéndolos entre sí. Dejar secar bien.

Veladura

Sobre el rayé pasar el color crema rebajado en partes iguales con barniz. La dirección del pincel no debe romper el ritmo de las rayas. Dejar secar.



Para modernizar la mesa de luz realizar el rayé en ciertas zonas y dejar en otras color liso, en este caso el color crema. A estas zonas lisas, como último paso se les pasa color crema, diluido en partes iguales con barniz blanco.

Curso Práctico de Decoración Artesanal N° 10

Frascos con piedras



Materiales

- frascos de vidrio o acrílico
- alcohol
- algodón
- piedras
- sellador de siliconas o pistola encoladora
- marcador al agua
- plomo vitral



1 Limpiar el frasco con alcohol y algodón. Pegar un diseño a elección marcado en papel con cinta adhesiva, en el interior del frasco. Pegar con sellador de siliconas o pistola encoladora las piedras redondas y ovaladas, color rosa en el lugar de los pétalos. Pegar las piedras verdes en el lugar de las hojas, y seguir hasta completar el diseño alrededor del frasco.

A 1 cm del la base del frasco, realizar con marcador al agua una línea que lo circunde como la guía donde se apoyarán las piedras azules. Pegar la primer hilera. Las piedras de la segunda hilera van intercaladas con respecto a las de la primera..



3 Realizar una línea con marcador que haga de guía y luego colocar las piedras en este caso cuadrados y triangulares. Completar el diseño con plomo vitral trazando líneas que unifiquen el diseño.

Curso Práctico de Decoración Artesanal N° 9



Materiales

- 100 cc de pintura al agua (para sellar la madera)
- hojas de diario (color salmón)
- 400 g. de pegamento para empapelar
- fotocopia blanco y negro
- 150 cc de goma laca
- pigmento a la grasa color sepia
- 1/2 litro de alcohol
- 50 cc de barniz sintético mate
- pinceletas de cerda
- purpurina bronce
- grafito



Aplicar una mano de pintura al agua a toda la mesa para sellar la madera. Dejar secar. Cortar con la mano las hojas de diario, en trozos de 5 x 5 cm, aproximadamente. Realizar la técnica de cartapesta pegando los trozos de papel con pegamento, hasta cubrir toda la superficie de la mesa, menos la tapa.

Sellar con goma laca, todas las partes de la mesa cubiertas con papel de aluminio. Aclarar algunos sectores pasando un paño embebido en alcohol..



Fotocopiar el motivo elegido y cortar la fotocopia de la lamina en varias partes, como si fuera un rompecabezas, pegarla sobre la tapa de la mesa con pegamento para empapelar. Dejar secar.

Sellar la lámina de la tapa con goma laca teñida con el pigmento color sepia. Pasar un paño con alcohol para iluminar.





Barnizar toda la mesa para proteger.

Nota: Papel de diario de color

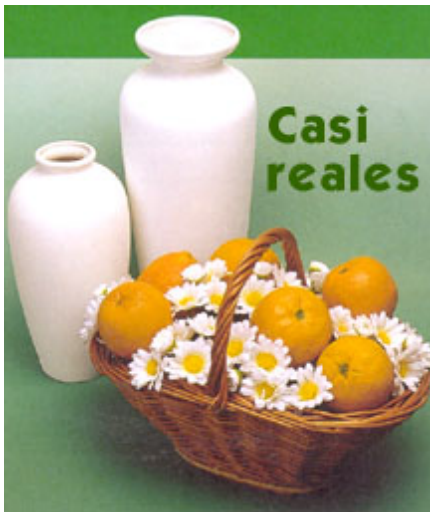
Si ni consigue papel de diario de color, se puede usar uno común y darle color con una aguada de anilina al alcohol muy diluida.

Utilísima Satelital



Buenos Aires Argentina

Curso Práctico de Decoración Artesanal N° 6



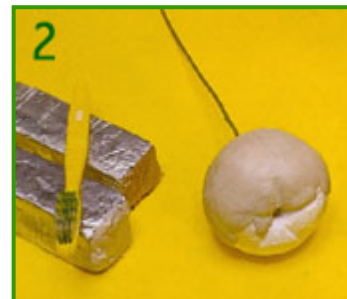
Materiales

- esfera telgopor N° 6
- cutter
- alambre forrado
- masilla epoxi
- cepillo de dientes
- látex blanco, naranja de cadmio, amarillo, verde
- laca en aerosol



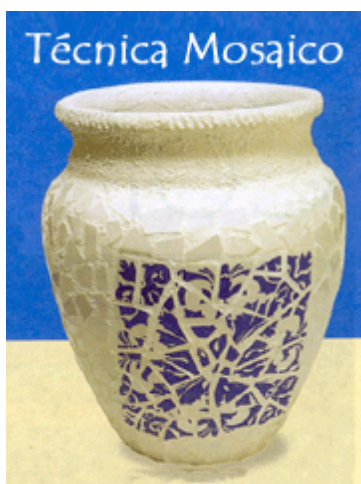
Sobre una esfera de telgopor N° 6 marcar con cutter surcos alrededor de una pequeña perforación circular. Lijar.

Doblar el extremo de una alambre forrado y traspasar con éste la esfera. Con masilla epoxi cubrir el telgopor estirando bien el material. Texturar con cepillo de dientes. Dejar fraguar.



Aplicar látex blanco, luego naranja de cadmio, en algunos sectores pintar con amarillo. Con un trocito de masa hacer el "ombligo" y pintar de verde. Fijar con laca en aerosol.

Curso Práctico de Decoración Artesanal N° 5



Nota

Usando cemento blanco como adhesivo renueve una maceta con la técnica del mosaico y las juntas texturadas



Pegar cinta de enmascarar sobre el revés del azulejo decorado.
Colocar una tela sobre el derecho del azulejo y golpearlo con un martillo para quebrarlos en pequeños trozos.

Aplicar con una espátula, una capa pareja de cemento blanco para utilizarlo como adhesivo. Componer el diseño, desde el centro hacia afuera, presionando los trozos de azulejo sobre la superficie con una separación de 5 mm entre uno y otro.



Pegar de la misma forma los trozos de azulejo los dejando libre el borde superior de la maceta.
Colocar enduido en un cartucho de decoración y rellenar las juntas que quedan entre cada trozo de azulejo.

Con una esponja vegetal (o un cepillo) hemedecidos con agua, dar pequeños golpes sobre las juntas de los azulejos para darles textura.
Repetir este paso en el borde superior de la maceta



Curso Práctico de Decoración Artesanal N° 4



preparado alquitrán

Colocar la piedra de alquitrán en aguarrás., en cantidad suficiente como para que la cubra.
Dejarla en reposo durante tres días hasta que la piedra se disuelva.
La piedra de alquitrán puede conseguirse en corralones de materiales



Sobre la pieza de bizcocho cerámico, aplicar con pincel una mano de goma laca. Con otro pincel, cubrir la pieza con dos manos de látex borgoña.

Mezclar goma laca con purpurina dorada y aplicar sobre la pieza una capa ligera, de modo que se transparente un poco de color de base.
Dejar secar muy bien



Pintar toda la pieza con el preparado de alquitrán de inmediato sin dejar que se seque envolverla con un polietileno, procurando que se formen pliegues. Colocar una cinta de embalar en forma envolvente, de modo que el polietileno quede bien sujeto a la pieza. Dejar secar así durante cuatro días.

Una vez que haya transcurrido el tiempo correcto de secado, cortar la cinta de embalar y retirar suavemente el polietileno. Para fijar el color y darle brillo a la pieza, alicar con pincel una mano de goma laca



Curso Práctico de Decoración Artesanal N° 3



Materiales

- cortina de juncos
- servilletas estampadas de papel doble
- barniz damar
- pinceleta
- pinceleta de pelo
- cola Vinílica
- paño suave
- lija
- regla de metal
- tijera



1 Cortar los laterales de la cortina en forma paralela, con ayuda de una regla de metal y un cortante. Luego lijar, las varillas de madera de los bordes superior e inferior.

Preparar las servilletas separando en cada una la cara estampada de la lisa.



3 Con una pinceleta, colocar cola vinílica sobre la cortina e ir pegando cada servilleta de apoco, presionando bien con un paño para que vaya tomando la forma de las varillas.

Tapizar la cortina por completo y cortar con tijera el excedente de papel de los laterales





Barnizar suavemente con pinceleta de pelo.
Dejar secar.

Utilísima Satelital

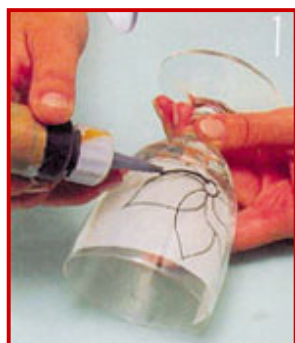
Buenos Aires Argentina

Curso Práctico de Decoración Artesanal N° 2



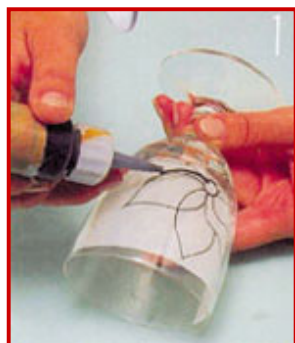
Materiales

- piezas de cristal o vidrio
- plomo vitral
- laca vitral de distintos colores
- alcohol
- thinner
- pincel redondo
- paño (que no deje pelusa)



Limpiar las piezas con un paño embebido en alcohol. Colocar el diseño dentro de la copa y contornear con plomo vitral el dibujo. Dejar secar durante 24 horas.

Colocar la copa acostada entre dos sotes para evitar que se mueva. Aplicar la primera mano de laca cuidando que sea por gotas y no pinceladas. Dejar secar.



Aplicar una segunda mano de laca, igual a la anterior, si desea reforzar los tonos.

Curso Práctico de Decoración Artesanal N° 1



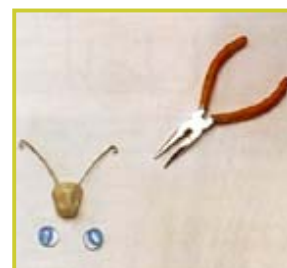
Materiales

- portalámpara mignón
- lámpara mignón
- alambre de 1,5 mm
- masilla epoxi 2 componentes
- malla metálica (mosquitero)
- convertidor de óxido negro o esmalte
- gemas o parafina transparente
- pinza
- pegamento transparente



Colocar el cable al portalámpara, reservar.
Cortar 3 tramos de alambre de 26 cm de largo. Enroscar los alambres al portalámpara para formar las patas. Cubrir el portalámpara con masilla epoxi formando el cuerpo, dejar fraguar.

Formar con alambre los dos pares de alas. Cubrir el armazón con la malla metálica. Modelar en masilla epoxi una esfera para la cabeza, colocar dos tramos de alambre como antenas y dos gemas de vidrio para los ojos. Unir la cabeza al cuerpo. Dejar fraguar.



Fijar las alas al cuerpo con masilla epoxi, dejar fraguar la masilla.
En las alas pegar gemas de vidrio o gotas de parafina transparente.
Pintar el cuerpo con convertidor de óxido o esmalte negro. Enroscar la lamparita en el portalámpara (la lamparita se puede pintar con laca vitral de varios colores)

■ Especiales de Utilísima - Modelado - Leticia Suárez del Cerro



Técnicas básicas: CABEZA



A. Usar la cantidad de porcelana equivalente a 1/2 su volumen. Forrar el esfera de telgopor presionando la esfera d sobre la masa, sosteniendo esta con la mano ahuecada y haciendo un movimiento de vaivén, mientras con el pulgar de la otra mano se hace presión sobre la esfera



B. Una vez forrada la esfera, hacer un rollo con el excedente de masa. Dejar de ese excedente una porción para lograr la forma de pera



C. Quitar el excedente de masa



D. Con el dedo pulgar, presionar hacia un lado y otro la masa, hasta lograr una forma de pera



E. Con el dedo meñique separar, en la zona de la prolongación, las mejillas del cuello



F. Trabajar con el dedo índice la separación del cuello y mentón.



G. Con el dedo índice, redondear el mentón y alargar el cuello



H. Con el dedo índice, redondear el mentón y alargar el cuello



I. Abrir la boca introduciendo un bolillo pequeño



J. Con el mismo bolillo, hacer una leve presión hacia abajo y hacia los costados para marcar por dentro el labio inferior



K. Con el pulgar, delimitar por fuera el labio inferior afinando la masa hacia las comisuras

■ Utilísima Mujer N° 36



Materiales

- tubo cartón 30cm de largo x 7cm de diámetro
- recorte de fibrofacil 10cm x 10cm y 4cm de espesor
- tira de cartón 25cm x 3cm y 1mm espesor
- hilo de papel
- látex blanco
- pistola encoladora
- semillas secas
- acrílico negro
- tulipa de vidrio

paso 1



Pintar el tubo de cartón con 2 manos de látex blanco, dejando secar muy bien entre capa y capa.

paso 2



Cortar tiras de citna de apel del alto del tubo. Pegar un extremo de estas tiras en la base del tubo, con un separación entre cada una de 1cm. Cortar tiras de igual largo que el diámetro del tubo. Entrelazar a las anteriores por arriba y por abajo, hasta completar el alto del tubo. A medida que se van colocando las tiras ir sujetandolas con puntos de pistola encoladora.

paso 3



Para lograr un efecto envejecido, aplicar betún de Judea sobre toda la pieza con una pinceta y retirar el excedente con un paño.

paso 4



Pintar la base de madera y la tura de cartón con acrílico negro. Dejar secar y pegar el tubo centrado sobre esta base. Cubrir la unión de las dos piezas con la tira de cartón. Aplicar la semilla sobr uno de los frentes

paso 5



Para darle terminación y poder colocar una vela, adherir la tulipa en la parte superior del tubo.

mas notas en Utilísima Mujer N° 36

Utilísima Satelital



Buenos Aires Argentina

■ Utilísima Mujer N° 32



Materiales

- Musculosa de lycra de breteles finos
- 1 bombacha
- 1,5 m de puntilla elastizada de 12 o 14 cm de ancho

paso 1



Cortar la parte superior de la musculosa a la altura de la base del busto.

paso 2



Quitar la parte superior de la bombacha dejando de la entrepierna unos 10 cm.

paso 3



Cortar un tramo de puntilla de igual largo que el contorno de la musculosa. Doblar esta pieza en dos y cerrar por sus lados cortos enfrentando los derechos de la puntilla. Llevar hacia el derecho. Unir la puntilla a la musculosa enfrentando revés de la puntilla con derecho de la musculosa y coser con puntada zig-zag.

Cortar los breteles de la musculosa original y volver a coserlos sobre la puntilla

paso 4



Cortar un tramo de puntilla, teniendo en cuenta el contorno de cadera. Igual que se hizo con la musculosa, cerrar esta pieza por sus lados cortos, enfrentando los derechos llevar hacia el derecho y coser a la parte inferior de la bombacha.



Utilísima Mujer N° 27



Materiales

- esferas de plástico o telgopor 7cm diámetro
- papel madera
- rodajas de tronco
- pegamento universal o pistola encoladora
- cola vinílica
- varillas de madera largo deseado y 0,5 cm diámetro

paso 1



Elegir un tronquito que conserve un grosor parejo. Con una sierra o serrucho cortarlo en rodajas.
Trozar el papel madera en pequeñas piezas. Cubrir la superficie de la esfera con cola vinílica y adherir los trozos de papel, apenas encimados entre sí. Volver a pasarle con pincel cola vinílica, para que no queden bordes salientes.

paso 2



Pegar sobre la esfera cubierta de papel los cortes de tronco, uno al lado del otro, con pegamento universal.

paso 3



Perforar la esfera con una pieza punzante e introducir en el orificio obtenido la varilla de madera.
Asegurar la unión con pegamento universal.

■ Utilísima Mujer N° 24



Materiales

- pieza de bizcocho cerámico
- acrílicos: blanco, negro, ocre, rojo
- pinceles de fibra sintética
- pinceleta de pelo suave
- pincel esfumador
- lijas N° 260 y N° 400
- barniz damar o laca poliuretánico brillante
- retardador de secado para acrílicos

paso 1



1 Con lija N° 260, lijar la superficie hasta dejarla tersa. Mezclar el acrílico blanco con una pizca de ocre, para formar un color natural. Diluir la pintura con agua (50:50) y aplicar dos manos sobre toda la pieza, para sellarla. Suavizar la superficie con lija N° 400.
Con suaves líneas de lápiz, dividir en dos alturas el jarrón y a su vez subdividir en dos la parte inferior.

paso 2



2 Con las marcas de lápiz, pieza quedará dividida en 3 partes. Sobre la sección del medio, aplicar una capa fina de retardador de secado. Con un pincel ancho de fibra sintética, comenzar a aplicar acrílico rojo, desde el borde superior de la pieza, hasta invadir la zona central donde se aplicó el retardador. Extender las pinceladas de lado a lado en sentido horizontal.

paso 3



3 Con otro pincel limpio, aplicar el acrílico color negro a continuación del anterior, que debe estar aún fresco. Pincelar sobre la zona de unión de los dos colores y a partir de allí, fundirlos realizando trazos horizontales en sentido ascendente y descendente, creando un degradé. Con el pincel esfumador, suavizar las marcas con pincel. Dejar secar..

paso 4



3 Para obtener el efecto laqueado, aplicar sobre toda la pieza cuatro manos de barniz Damar o laca poliuretánica. Utilizar para ello la pinceleta de pelo suave bien cargada y realizar trazos largos. Entre cada capa de barniz, dejar secar al menos 24 hs..

Utilisima Satelital



Buenos Aires Argentina

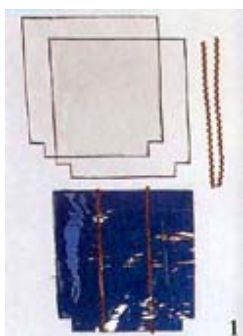
■ Utilísima Mujer N° 20

Materiales



- 0,40 cm de jean azul
- 0,40 cm de nylon cristal
- 2 arandelas de acrílico transparente
- Cinta zig-zag color marrón, aprox. 1m
- Tijera
- Lanas de diferentes colores y clases
- Máquina de coser

paso 1



Cortar 1 pieza de jean y 3 de nylon cristal segun el molde.
Coser 2 tiras de cinta zig zag sobre el derecho del jean y paralelas a los bordes laterales, de forma que lo dividan en 3 partes iguales.
Encimar la pieza restante de nylon.

paso 2



Unir las 2 piezas de nylon con puntadas zig-zag por los bordes laterales.
Coser 2 tiras de cinta de igual forma que el paso anterior.
Encimar los derechos de ambas partes y unir los laterales y la parte inferior con costura recta.
Dar vuelta la pieza.

paso 3

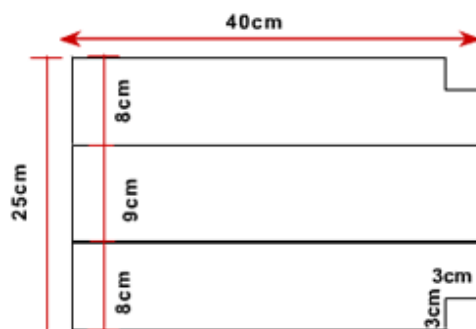


Rellenar las 3 divisiones del nylon con restos de lanas diferentes. Cortar una tira de jean de 2cm de ancho para ribetear el borde de la abertura de la cartera. Apoyar sobre el derecho y doblar la mitad hacia adentro, unirla a la cartera con puntada zig-zag.

Para cada manija cortar 2 tiras de jean de 10 x 4cm. Enfrentarlas por el réves y coser por los bordes de los lados más largos. Dar vuelta la pieza y pasarla por el centro de la arandela. Unir a la cartera cosiendo sus extremos al interior de ésta.

Coser el fuelle por el réves cerrando con costura recta

Molde



Utilísima Satelital

Buenos Aires Argentina

Utilísima Mujer N° 18



Materiales

- Florón cónico o embudo de plástico
- Florón plano de plástico
- Varilla de madera de 10mm (15 cm)
- Cartón gris 1 mm
- Cemento gris
- Convertidor de óxido negro
- Acrílicos: ocre y rojo óxido
- Pegamento universal
- Bandeja descartable de metal
- Parafina y pabilo
- Sierra manual, tijera, masilla epoxi, cutter
- Varilla de metal

paso 1



Cortar con cutter el pico del embudo y el borde superior. Sobre este borde cortar picos con tijera. Entre los picos hacer perforaciones con la varilla caliente. Cortar la varilla con la sierra a insertar un extremo en el florón plano y el otro dentro de la parte angosta del embudo. Sujetar con rollitos de masilla. Dejar fraguar. Pintar toda la estructura con convertidor.ulo.

paso 2



Cortar las hojitas en cartón y pintarlas. Calar en la varilla de madera pequeñas ranuras con el cutter. Pegar allí las hojas. Realizar un pequeño cono con el metal de la bandeja y pegarlo dentro del embudo. Rellenar el hueco con parafina y centrarle el pabilo. El metal evitará el contacto de la llama con el plástico. Simular el óxido, realizando manchas con rojo óxido y ocre, utilizando un pincel seco. Para darle peso a la pieza, rellenar la base del florón plano con cemento.

más ideas para regalos navideños en Utilísima Mujer N° 18

Utilísima Mujer N° 17



paso 1



Enhebrar en alambre de cobre 0,40 un cristal N° 8.
Unir los extremos del alambre y enroscarlos entre sí para que el cristal quede bien sujeto

paso 2



En un alambre de cobre 0,40 de 20 cm de largo, enhebrar 3 perlas N° 3.
Doblar y enroscar el alambre uniendo las perlas entre sí, formando un triángulo.

paso 3



Enhebrar en este alambre una lágrima

paso 4



Colocar alrededor del cristal alambrado las piezas de lágrimas y perlititas uniéndolas entre sí con vueltas de hilo de seda.
Continuar ubicando las piezas de lágrimas y perlititas alrededor del cristal, hasta completar la flor de 6 pétalos.
Colocar una hebilla por detrás para prender en el cabello.

Utilísima Mujer N° 15



Materiales

- 3 tubos de vidrio
- Parafina en gel autoportante
- Colorantes para gel
- Recorte de vidrio (30 cm de lado)
- Plastilina
- Tiras de cartón, vidrio o madera (12cm de largo x 2cm de ancho)
- Cortantes con formar para repostería o porcelana fría

paso 1



Con un poco de gel derretido fijar los tres tubos al recorte de vidrio. Sujetar las 3 tiras de vidrio o cartón en forma perpendicular al vidrio de base, con rollos de plastilina, dos en los laterales de los tubos y uno en la base, para formar el perímetro del molde y darle contención al gel. Colocar recortes de cartón madera balsa entre los tubos a unos 3cm del borde superior. Volcar el gel cubriendo los tubos y el interior del molde hasta lograr un espesor de unos 7mm. Dejar endurecer y retirar las barrera de contención.

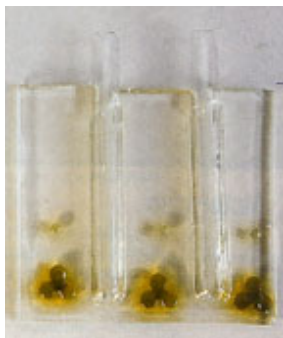
paso 2



Aplicaciones

Agregar colorante al gel derretido. Colocar los cortantes sobre un recorte de vidrio u volcar el gel en el interior de los mimos hasta lograr un espesor de unos 2mm

paso 3



Cuando las aplicaciones aún estén tibias, desmoldarlas del vidrio y adherirlas sobre el florero en forma decorativa.



■ Utilísima Mujer N° 14



Materiales

- remera blanca
- cierre 15 cm
- vinilo transparente
- hilo de coser
- tijera
- foto

Por Sol Suide

paso 1



Cortar un rectángulo de vinilo transparente de 18cm por 12cm.
Doblar 1cm hacia adentro cada lado del rectángulo.
Aplicar el cierre a 1cm del borde superior del rectángulo y coser solo el dobladillo.
Abrir el cierre y cortar la abertura en el vinilo.

paso 2



Coser el bolsillo a la remera con doble pespunte.
Colocar en el interior del bolsillo una foto.

Utilísima Mujer N° 10



Materiales

- botella de plástico descartable de 2 litros
- papel de seda
- alambre de aluminio de 2 mm
- alambre fino
- cola vinílica
- cinta de enmascarar
- esmalte sintético negro mate
- pegamento universal
- pinceleta

paso 1



Cortar la base y el pico de la botella de plástico, reservar..

paso 2



Marcar y cortar en papel de seda un rectángulo de 35cm x 20cm. Colocar con pinceleta cola vinílica sobre el cilindro y adherir el papel hasta cubrirlo completamente son dejar burbujas de aire.

paso 3



a- Hacer 2 aros de alambre de 10cm de diámetro, pegar uno a la base del cilindro con pegamento universal, cubrir la unión con cinta de enmascarar. En el otro aro hacer un soporte para la lámpara con alambre fino y pegar en la abertura superior de la pantalla.

paso 3

b- Cortar 6 tramos de alambre de 2mm de 20 cm de largo. Con una pinza curvar y realizar un rulo en un extremo pintarlos con esmalte sintético negro mate. Adherir estas piezas alrededor de la pantalla con pegamento universal

Utilísima Mujer N° 7



Materiales

- maceta de plástico
- masilla epoxi 2 componentes
- convertidor de óxido blanco
- goma laca: clarificada
- purpurina plateada y oro
- cola de oro
- papeles plateados
- acrílicos oro negro
- pinceles de cerda chatos
- pinceles sintéticos chatos
- taponador
- paños de algodón
- roseta de yeso

paso 1



Asas: mezclar la masilla epoxi, estirar entre 2 capas de papel film. Recortar la masa en forma de discos. Apoyar a cada lado de la pieza 2 discos chicos y luego uno mas grande. Sobre el último presionar al roseta de yeso para imprimir su forma. Aplicar convertidor sobre toda la pieza.

paso 2



Platear con pincel toda la superficie con una mezcla de goma laca y purpurina plateada. Pasar esta pintura por fuera y por dentro de la pieza. Dejar secar.

paso 3



Aplicar cola de oro a toda la pieza y sin esperar el punto mordiente apoyar los papeles plateados, asentar con paño de algodón y texturar con el taponador. Dejar secar. Fijar el material aplicando goma laca con muñeca.

paso 4



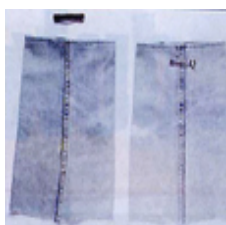
Envejecer con acrílico oro negro, retirando el excedente con un paño. Aplicar purpurina dorada y goma laca en le borde superior y centro de los medallones. Dejar secar y envejecer al dorado con acrílico oro negro.

Utilísima Mujer N° 5



Bolso con 4 bolsillos

paso 1



Cortar las 4 botamangas de los jeans de unos 30cm de largo. Quitar las 4 presillas de los jeans. Colocar una presilla en el centrop de cada botamanga a 3 'o 4 cm del borde.

Materiales

- 2 jeans
- máquina de coser
- 2 botones de metal

Por **Veronica Vals**

paso 2



Unir las 4 botamangas entre sí por sus lados largos, con puntada zig-zag, formando una pieza cilíndrica. Cerrar con costura base. Los bordes dobladillos de las botamangas, deben quedar en la parte superior y formarán los 4 bolsillos internos del bolso.

paso 3

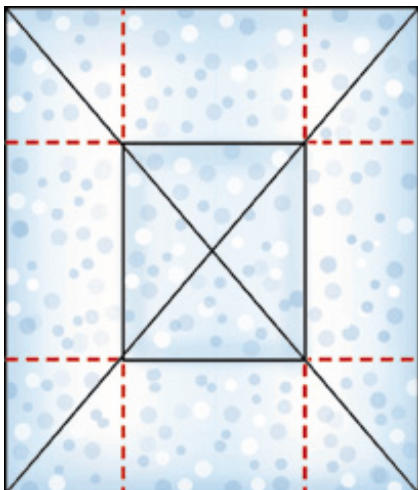


Descoser las cinturas de los jenas y volverlas a cerrar para formar las dos tiras. Sobre la tira de la cintura coser y hacer un ojal a 3cm del botón. Pasar los extremos de la cintura por las presillas. Abotonar para que sujeten las manijas del bolso.

Fácil y moderno

MATERIALES

placa de telgopor (2,5cm de espesor)
 papel de diario
 cola vinílica
 cemento rápido o yeso
 enduido plástico
 acrílicos: blanco, sombra tostada
 pinceleta
 pieza de yeso
 lija fina



1. Sobre un telgopor de 2,5 cm de espesor, cortar una pieza de 50cm de alto por 47cm de ancho.

Con un lápiz trazar las diagonales del rectángulo y en base a ellas trazar un rectángulo interno, en el centro, de 27cm por 21cm. Cortar con cutter por las líneas que marcan el rectángulo interno y extraerlo.

2. Marcar con lápiz el lugar que ocupará la pieza de yeso y con cutter rebajar el espacio marcado, dándole la profundidad necesaria.

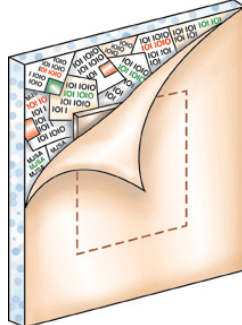


3. Para endurecer el marco de telgopor hacer una cartapesta. Cortar tiras de papel y pegar con cola vinílica sobre la superficie del marco en el frente y en la parte posterior. Completar con 3 capas de papel. Dejar secar. Pasar enduido por el frente del marco, menos donde se colocará la pieza de yeso. Colocarlo con espátula sin necesidad de obtener una superficie totalmente lisa. Dejar secar y pasar ligeramente una lija.

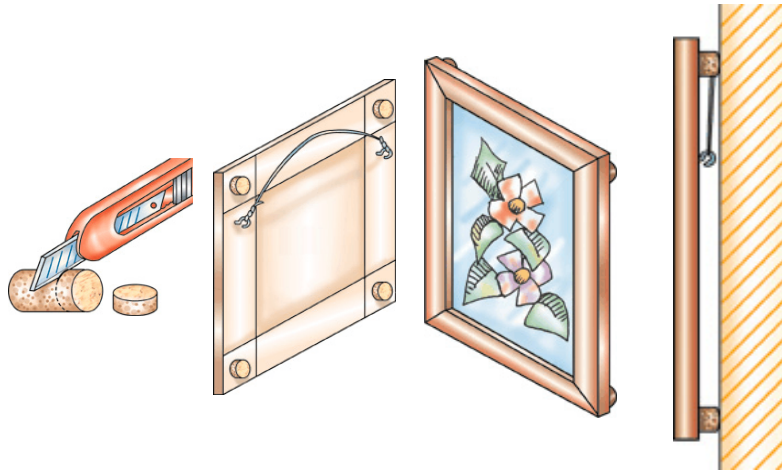
4. Pegar el ángel con yeso o cemento rápido. Pasar por toda la superficie una mano deacrílico blanco con sombra tostada, incluyendo la pieza de yeso. Dejar secar. Con pinceleta yacrílico blanco, cubrir el color aplicado en forma despারেja.

Nota

Para colgar este marco, clavar en la pared 2 clavos sin cabeza en el mismo nivel, de manera que sobresalgan de la pared 1,5cm. Apoyar el marco sobre los clavos y presionar para que se sujete.



5. Pegar un espejo por detrás con pegamento térmico. Sobre la cartapesta que cubre la parte posterior del cuadro pegar un papel que tenga las medidas y forma del marco.



ANTI HUMEDAD

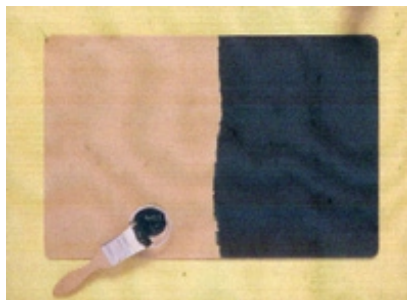
Las paredes húmedas pueden torcer los marcos de cuadros o espejos, para separarlos de la pared y que sea posible la circulación de aire entre la pared y los marcos, pegar en las esquinas rodajas de corcho de un tapón de botella, todas del mismo grosor. Además le dará al cuadro o espejo, un mejor apoyo.

VOLVER ATRAS

CUADROS EXPRESS

MATERIALES

rectángulos de fibrafácil (45cm por 30cm)
 servilletas decoradas de papel
 barniz al agua natural o goma laca rubia
 lija N° 800/1000
 adhesivo vinílico
 regla
 lápiz blanco
 tijeras
 set de craquelador
 2 componentes
 pátina a la cera dorada
 aguarrás
 pinceletas de pelo suave
 acrílicos: violeta, azul ultramar, negro,
 verde óxido de cromo
 paños de algodón
 laca poliuretánica o barniz sintético brillante
 purpurina dorada
 caño de cobre (8mm de ø)
 masilla epoxi



1 - Sellar la superficie de madera aplicando 2 manos de barniz o goma laca con pincel. Dejar secar y lijar hasta suavizar. Sobre el barniz o goma laca pintar con acrílico color verde inglés (verde + azul + una pizca de negro). Dejar secar. Si es necesario cubrir con una segunda mano.

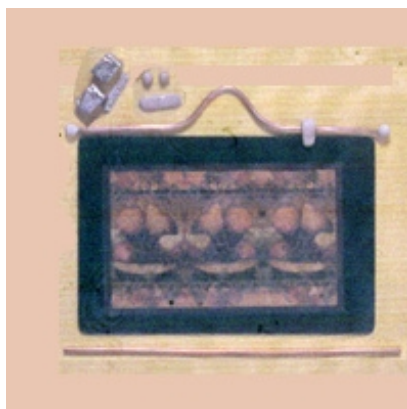
2 - Centrar la servilleta y con ayuda de un lápiz blanco marcar los límites del decoupage sobre la madera. Aplicar pegamento en el espacio que se cubrirá con la servilleta. Pegar primero una mitad, asentarla con un paño y luego pegar la otra mitad y volver a asentar. Pasar un pincel con pegamento sobre el papel y dejar secar.





3 - Para remarcar el motivo decorativo enmascarar a 1cm del papel, todo el contorno. Pintar el espacio comprendido entre el papel y la cinta con acrílico violeta.

4 - Craquelar toda la pieza aplicando líquido craquelador, siguiendo las indicaciones del producto. Dejar secar. Aplicar con paño la pátina dorada de manera que penetre en el craquelado. Dejar secar 1 hora y retirar con un paño apenas humedecido con aguarrás. Completar la protección aplicando 2 capas de barniz sintético brillante o laca poliuretánica.



5 - Doblar y darle forma curva en el centro a un caño de cobre de 50cm de largo. Adherir en sus extremos dos bolitas de masilla epoxi. Modelar dos tiritas de masilla epoxi de 7cm de largo por 1,5cm de ancho, doblarlas en la mitad y colocarlas de manera que sujeten el caño y la madera.

6 - Pintar todo el soporte con goma laca y purpurina.



NOTA

Los craqueladores son generalmente de 2 componentes: un barniz base que se aplica primero y el craquelador, que se utiliza en segundo lugar.

La diferencia de tiempo de secado entre ambos productos hará que la superficie se cuarte.

En el caso de utilizar craqueladores de 1 componente, al agua, se deben aplicar previamente 3 manos de barniz acrílico.

VOLVER ATRAS

Angelito

Grado de dificultad: principiante

Materiales

- Vidrio de color
- Diseño
- Cortante para vidrio
- Piedra de sílice
- Cinta de cobre autoadhesiva
- Gema
- Fundente
- Alambre de estaño 60/40
- Soldador eléctrico
- Alambre de cobre
- Espejo para la base (optativo)



1. Siguiendo el diseño, cortar todas las piezas en vidrio del color correspondiente. Numerarlas, lijarlas y encintarlas. Estañar todas las piezas por separado, incluida la gema.
2. Unir punteando las alas al cuerpo y cerrar las costuras por ambos lados. Hacer el cordón del lado derecho.
3. Superponer los brazos al vestido y puntear los extremos de cada uno al ala correspondiente y al vestido.
4. Soldar la gema al vestido. Formar el halo con el alambre de cobre y unirlo al cuerpo con puntos de soldadura realizados del lado del revés.
5. Si se desea que el angelito esté parado sobre una base, cortar ésta en espejo, encintarla y estañarla. Soldar el angelito a esta base haciendo puntos de soldadura en los extremos inferiores del vestido.

Opciones de terminación

Si el angelito se va a usar para colgar, cortar la base inferior del vestido de forma irregular, tal como aparece en el diseño. Si, por el contrario, se prefiere apoyar sobre una base para que quede parado, cortar recto la parte inferior del vestido.



Paso 1



Paso 2



Paso 3



Paso 4



Paso 5

[VOLVER ATRAS](#)